



EĞİTİMDE FEDA EDİLECEK FERT YOKTUR...

*K. Atatürk*

# İSTİKLAL MARŞI



Korkma, sönmez bu şafaklarda yüzen al sancak;  
Sönmeden yurdumun üstünde tüten en son ocak.  
O benim milletimin yıldızıdır, parlayacak;  
O benimdir, o benim milletimindir ancak.

Çatma, kurban olayım, çehreni ey nazlı hilal!  
Kahraman ırkıma bir gül! Ne bu şiddet, bu celal?  
Sana olmaz dökülen kanlarımız sonra helal...  
Hakkıdır, hakk'a tapan, milletimin istiklal!

Ben ezelden beridir hür yaşadım, hür yaşarım.  
Hangi çılgın bana zincir vuracakmış şaşarım!  
Kükremiş sel gibiyim, bendimi çiğner, aşarım.  
Yırtarım dağları, enginlere sığam, taşarım.

Garbin afakını sarmışsa çelik zırhlı duvar,  
Benim iman dolu göğsüm gibi serhaddim var.  
Ulusun, korkma! Nasıl böyle bir imanı boğar,  
'Medeniyet!' dediğin tek dişi kalmış canavar?

Arkadaş Yurduma alçakları uğatma, sakın.  
Siper et gövdeni, dursun bu hayasızca akın.  
Doğacaktır sana va'dettiği günler hakk'ın...  
Kim bilir, belki yarın, belki yarından da yakın.

Bastığın yerleri 'toprak!' diyerek geçme, tanı:  
Düşün altında binlerce kefensiz yatanı.  
Sen şehit oğlusun, incitme, yazıktır, atanı:  
Verme, dünyaları alsan da, bu cennet vatanı.

Kim bu cennet vatanın uğruna olmaz ki feda?  
Şüheda fışkıracak toprağı sıksan, şüheda!  
Canı, cananı, bütün varımı alsın da hüda,  
Etmesin tek vatanımdan beni dünyada cüda.

Ruhumun senden, ilahi, şudur ancak emeli:  
Değmesin mabedimin göğsüne namahrem eli.  
Bu ezanlar-ki şahadetleri dinin temeli,  
Ebedi yurdumun üstünde benim inlemeli.

O zaman vecd ile bin secde eder -varsa- taşım,  
Her cerihamdandır, ilahi, boşanıp kanlı yaşım,  
Fışkırır ruh-i mücerred gibi yerden naşım;  
O zaman yükselerek arşa değer belki başım.

Dalgalar sen de şafaklar gibi ey şanlı hilal!  
Olsun artık dökülen kanlarımın hepsi helal.  
Ebediyen sana yok, ırkıma yok izmihlal:  
Hakkıdır, hür yaşamış bayrağımın hürriyet;  
Hakkıdır, hakk'a tapan, milletimin istiklal!

**Mehmet Akif Ersoy**



### **ATATÜRK'ÜN GENÇLİĞE HİTABESİ**

Ey Türk gençliği! Birinci vazifen, Türk istiklâlini, Türk Cumhuriyet'ini, ilelebet, muhafaza ve müdafaa etmektir.

Mevcudiyetinin ve istikbalinin yegâne temeli budur.

Bu temel, senin, en kıymetli hazinendir.

İstikbalde dahi, seni bu hazineden mahrum etmek isteyecek, dahilî ve haricî bedhahların olacaktır.

Bir gün, istiklâl ve cumhuriyeti müdafaa mecburiyetine düşersen, vazifeye atılmak için, içinde bulunacağın vaziyetin imkân ve şeraitini düşünmeyeceksin!

Bu imkân ve şerait, çok nâmüsait bir mahiyette tezahür edebilir.

İstiklâl ve cumhuriyetine kastedecek düşmanlar, bütün dünyada emsali görülmemiş bir galibiyetin mümessili olabilirler.

Cebren ve hile ile aziz vatanın, bütün kaleleri zapt edilmiş, bütün tersanelerine girilmiş, bütün orduları dağıtılmış ve memleketin her köşesi bilfiil işgal edilmiş olabilir.

Bütün bu şeraitten daha elîm ve daha vahim olmak üzere, memleketin dahilinde, iktidara sahip olanlar gaflet ve dalâlet ve hattâ hıyanet içinde bulunabilirler.

Hatta bu iktidar sahipleri şahsî menfaatlerini, müstevlilerin siyasî emelleriyle tevhit edebilirler.

Millîyet, fakr ü zaruret içinde harap ve bîtap düşmüş olabilir. Ey Türk istikbalinin evlâdı! İşte, bu ahval ve şerait içinde dahi, vazifen; Türk istiklâl ve cumhuriyetini kurtarmaktır!

Muhtaç olduğun kudret, damarlarındaki asil kanda, mevcuttur!

**K. ATATÜRK 20 Ekim 1927**

## **SUNUŞ**

Ülkemizin geleceğinden sorumlu kurumlardan biri olan eğitim kurumlarında çağdaş medeniyetin ortağı bireyler yetiştirmek, yaşanabilir bir çevre oluşturmaya katkıda bulunmak, eğitimde insani değerleri ön planda tutmak, eğitimde demokrasi kültürü olan kararlara katılımı sağlamak, paydaşları bilgi ve kültüründen faydalandırmak, yapılacak olan faaliyetlerin planlı bir şekilde yürütülmesini sağlamak verimliliği arttırmak, sürekli gelişim sağlamak için insanı kendisini gerçekleştirmesinin önündeki engellerin kaldırılması gerekmektedir. Okullarda bu anlamda yapılacak olan TKY çalışmaları önem kazanmıştır.

Gelişmenin sürekli olması bireyin kalitesinin yükseltilmesiyle olmaktadır. Okullarımızda yapılan öz değerlendirme çalışmaları bu anlamda iyileştirmeye açık alanların tespit edilmesi ve sürekli gelişmenin önünü açmaktadır. Okullarımızda yürütülen toplam kalite yönetimi çalışmaları yöneticilerimizin desteği olursa daha hızlı bir ivme kazanarak uygulama alanı bulacaktır. Çağdaş medeniyetler seviyesinin üstüne çıkılması, hedeflerin gerçekleştirilmesiyle olacaktır.

İpek Özel Eğitim Uygulama Okulu ve İş uygulama Merkezi Stratejik Planı 2015-2016'de belirtilen amaç ve hedeflere ulaşmamızın, okulumuzun gelişme ve kurumsallaşma süreçlerine önemli katkılar sağlayacağına inanmaktayız. Planın hazırlanmasında emeği geçen Strateji Yönetim Ekibi' ne ve uygulanmasında emeği geçecek olan öğretmen ve velilerimize teşekkür ederim.

Mahmut TEMİR  
OKUL MÜDÜRÜ

## **GİRİŞ**

Stratejik plan çalışmalarında, okulumuzun tarihçesi, yasal yükümlülükleri, kurumsal yapısı ve tüm eğitim öğretim çalışmaları dikkate alınmıştır.

Hazırlık süresince okul çalışanları, öğrenciler ve veliler başta olmak üzere bütün paydaşların beklenti ve önerileri dikkate alınmıştır.

Geniş katılımlı çalışmalarla oluşturulan misyon ve vizyon doğrultusunda, stratejik amaç ve hedefler tespit edilmiştir.

Stratejik Planın tarafların ortak katkı ve katılımı ile gerçekçi bir yaklaşımla hazırlanmış olması, ölçülebilirlik sayesinde hedeflerde meydana gelen sapmalara karşı gerekli revizyon önlemlerinin alınabilmesi gibi bir çok etken planın başarı oranını yükseltecektir.

İpek Eğitim Uygulama Okulu ve İş Eğitim Merkezi stratejik planlama ekibi olarak bizler; planın okul kaynaklarını, eğitim öğretim yararına en öncelikli alanlarda kullanılmasını sağlayacağına, okulumuzun eğitim kalitesini yükselteceğine inanıyoruz.

**İPEK ÖZEL EĞİTİM UYGULAMA MERKEZİ  
VE İPEK ÖZEL EĞİTİM İŞ UYGULAMA MERKEZİ**

**Stratejik Plan Hazırlama Ekibi**

<b>İÇİNDEKİLER</b>		<b>SAYFA NO</b>
SUNUŞ		4
GİRİŞ		5
<b>BİRİNCİ BÖLÜM : İPEK ÖZEL EĞİTİM UYGULAMA MERKEZİ VE İPEK ÖZEL EĞİTİM İŞ UYGULAMA MERKEZİ STRATEJİK PLANLAMA SÜRECİ</b>		
Yasal Çerçeve		8
Stratejik Planlama Çalışmaları		9
<b>İKİNCİ BÖLÜM: MEVCUT DURUM ANALİZİ</b>		14
1.	Tarihsel Gelişim	11
2.	Yasal Yükümlülükler	12
3.	Faaliyet Alanları, Ürün ve Hizmetler	14
4.	Paydaş Analizi	15
5.	Kurum İçi Analiz	19
	5.1 Örgütsel Yapı	19
	5.2 İnsan Kaynakları	20
	5.3 Teknolojik Düzey	27
	5.4 Mali Kaynaklar	28
	5.5 İstatistikî Veriler	29
6.	Çevre Analizi	30
	6.1 PEST (Politik-Yasal, Ekonomik, Sosyo-Kültürel, Teknolojik, Ekolojik, Etik) Analizi	30
	6.2 Üst Politika Belgeleri	31
7.	GZFT (Güçlü Yönler, Zayıf Yönler, Fırsatlar, Tehditler) Analizi	34
<b>ÜÇÜNCÜ BÖLÜM: GELECEĞE YÖNELİM</b>		36
8.	Misyon, Vizyon, Temel Değerler	36
9.	Temalar, Amaçlar, Hedefler, Performans Göstergeleri, Faaliyet/Projeler ve Stratejiler	37
10.	Maliyetlendirme	44
11.	İzleme Ve Değerlendirme	46

KURUM KİMLİK BİLGİSİ	
Kurum Adı	İpek Özel Eğitim Uygulama Merkezi ve İpek Özel Eğitim İş Uygulama Merkezi
Kurum Türü	A
Kurum Kodu	134917
Kurum Statüsü	<input checked="" type="checkbox"/> Kamu <input type="checkbox"/> Özel
Kurumda Çalışan Personel Sayısı	Yönetici : 2 Kadrolu Öğretmen : 37 Ücretli Öğretmen : 18 Görevlendirme : 7 Hizmetli : 1 Memur : 1 Hemşire : 1 Şoför : 1 Usta öğretici : 1
Öğrenci Sayısı	200
Öğretim Şekli	<input checked="" type="checkbox"/> Normal <input type="checkbox"/> ikili
Okulun Hizmete Giriş Tarihi	1987
KURUM İLETİŞİM BİLGİLERİ	
Kurum Telefonu / Fax	Tel. : 0 224 241 73 91-92 Fax : 0 224 241 95 88
Kurum Web Adresi	www.ipekuygulama.k12.tr
Mail Adresi	ipekuygulama@mynet.com.tr
Kurum Adresi	Mahalle : Fethiye Posta Kodu : 16140 İlçe : Nilüfer İli : Bursa
Kurum Müdürü	Mesude EZEL GSM Tel: 0533 560 66 80
Kurum Müdür Yardımcısı	Neşe BOLCAL GSM Tel : 0533 683 19 92

# BİRİNCİ BÖLÜM

## İPEK ÖZEL EĞİTİM UYGULAMA MERKEZİ VE İPEK ÖZEL EĞİTİM İŞ UYGULAMA MERKEZİ

### STRATEJİK PLANLAMA SÜRECİ

#### Yasal Çerçeve

“2015 – 2019 İpek Özel Eğitim Uygulama Merkezi Ve İpek Özel Eğitim İş Uygulama Merkezi Stratejik Plan” ı aşağıdaki yasal dayanaklara göre hazırlanmıştır.

- Türkiye Cumhuriyeti Anayasasının 5018 Sayılı Kamu Mali Yönetimi Ve Kontrol Kanunu'nun 3. Maddesi;
- Türkiye Cumhuriyeti Anayasasının 5018 Sayılı Kamu Mali Yönetimi Ve Kontrol Kanunu'nun 9. Maddesi;

“Kamu İdareleri; kalkınma planları, programlar, ilgili mevzuat ve benimsedikleri temel ilkeler çerçevesinde geleceğe ilişkin misyon ve vizyonlarını oluşturmak, stratejik amaçlar ve ölçülebilir hedefler saptamak performanslarını önceden belirlenmiş olan göstergeler doğrultusunda ölçmek ve bu sürecin izleme ve değerlendirmesini yapmak amacıyla katılımcı yöntemlerle stratejik plan hazırlarlar”

- 3797 Sayılı Milli Eğitim Bakanlığı'nın Teşkilat Ve Görevleri Hakkında Kanun
- Milli Eğitim Bakanlığı Özel Eğitim Hizmetleri Yönetmeliği
- 4734 Sayılı Kamu İhale Kanunu
- 1739 Sayılı Milli Eğitim Temel Kanunu
- 222 Sayılı İlköğretim Kanunu
- 573 Sayılı Özel Eğitim Kanunu
- 657 Sayılı Devlet Memurları Kanunu



## **Stratejik Planlama Çalışmaları**

Stratejik plan yapma süreci okul müdürü başkanlığında uygulamalı okul stratejik planlama semineri, TKY okul temsilcisi eğitimi semineri, yönetimin geliştirilmesinde mükemmellik modeli eğitimi alan bir ekip tarafından yürütülmüştür.

Mevcut durum analizinde önemli yer tutan GZFT analizi paydaşlarla birlikte yapılmıştır. GZFT sonuçlarına göre güçlü ve zayıf yönler, fırsatlar ve tehditler belirlenmiştir. Hedeflerden yola çıkarak başlıklar bulunmuş böylelikle altı stratejik konu belirlenmiştir. Her bir stratejik konu ile ilgili stratejik amaç ifadesi üretilmiştir.

Yapılan bu çalışmalardan sonra altı tema ile ilgili iyileştirme ekipleri kurulmuştur. İyileştirme ekiplerinden gelen beş yıllık raporlar OGYE tarafından değerlendirilip yapılan toplantı tutanakları ile belgelendirilmiştir. Ekiplerden gelen raporlar incelenerek revize edilmiştir.

Stratejik planlar, tarihsel gelişim, yasal yükümlülükler, faaliyet alanları, paydaş analizi, kurum içi analiz, çevre analizi, GZFT analizi, misyon, vizyon, temel değerler, temalar, amaçlar, performans göstergeleri, projeler, izleme, değerlendirme, raporlama ve eylem planları yer almaktadır.

**İPEK ÖZEL EĞİTİM UYGULAMA MERKEZİ VE İPEK ÖZEL EĞİTİM İŞ  
UYGULAMA MERKEZİ  
STRATEJİK PLAN HAZIRLAMA EKİBİ**

**ÜST KURUL**

Unvanı	Adı-Soyadı	İletişim
Müdür	Mahmut TEMİR	0(531)223 82 78
Müdür Yardımcısı	Neşe BOLCAL	0(533)683 19 92
Öğretmenler	Hale KIRDAŞ	0(505)562 07 68

**STRATEJİK PLAN EKİBİ**

Unvanı	Adı-Soyadı	İletişim
Müdür	Mahmut TEMİR	0(531)223 82 78
Müdür Yardımcısı	Neşe BOLCAL	0(533)683 19 92
Rehber Öğretmen	Zeynep Ebru ÖZER Zafer Şahin	0(505)415 16 40 0(506)272 73 35
Öğretmenler	Hale KIRDAŞ Rabia A. POLAT	0(505)562 07 68 0(542)436 63 49
Veli	Leman YILMAZ	0(537)937 02 48
Memur	Tahsin SATI	0(537)924 84 90
Okul Aile Birliği Başkanı	Belgin HASSAN	0(532)717 99 59
İpek Eğitim Spor Kulübü	Bahri GÜLTEN	0(533)327 23 08
Muhtar	Hüseyin ORMANLI	0(224)243 16 61

30.11.2015  
OKUL/KURUM MÜDÜRÜ  
ONAY

# İKİNCİ BÖLÜM

## MEVCUT DURUM ANALİZİ

### 1- Tarihsel gelişim

Okulumuz Türkiye'nin 4. büyük kenti olan Bursa'da, Milli Eğitim Bakanlığı Özel Eğitim Rehberlik Ve Danışma Hizmetleri Genel Müdürlüğü'ne bağlı olarak 1987 yılında, Yıldırım ilçesinde şu anki Rehberlik Araştırma Mezkezi Müdürlüğü'nün binasında " Öğretilbilir Çocuklar Okulu" adı altında 15 öğrenci ile eğitime başlamıştır. 1993 yılında okulumuzun adı "İpek Eğitim Ve Uygulama Okulu" olarak değiştirilmiş, 1996 yılında sosyo ekonomik düzeyi yüksek bir ilçe olan Nilüfer İlçesi'ne şu an içinde bulunduğumuz binamıza taşınmıştır. 1999 yılında da bünyesinde İş Eğitim Merkezi açılmıştır. Aynı yıl okulumuzun adı İpek Eğitim Uygulama Okulu Ve İş Eğitim Merkezi olarak değiştirilmiştir. 2012 yılında okulumuzun adı "İpek Özel Eğitim Uygulama Merkezi ve İpek Özel Eğitim İş Uygulama Merkezi" olarak değiştirilmiştir. Halen aynı adla üç ayrı kademede eğitim öğretime devam etmektedir.

Okulumuz, Milli Eğitim Bakanlığının Eğitim Uygulama Okulu eğitim programında belirlediği özel eğitim amaçları ve ilkeleri doğrultusunda eğitim öğretim hizmeti vermekte olup 3 ayrı kademede 23 derslik, 4 atölyeden oluşmaktadır. Eğitim uygulama bölümünün amacı; öğrencilerimizin kapasiteleri oranında gelişimlerini sağlamak, bağımsız olarak yaşamlarını devam ettirebilir hale getirmek, sosyal haklarından yararlandırılan ve çevresi tarafından kabul gören, sosyal çevre ile uyumlu bireyler haline getirmektir. İş eğitim merkezi bölümünün amacı iş yeri kurallarına uygun eğitim programları ile özel yöntem, personel ve araç-gereç kullanarak; eğitim ihtiyaçları, yeterlilikleri, ilgi ve yetenekleri doğrultusunda üst öğrenime, iş ve meslek alanlarına ve hayata hazırlanmalarını,

Toplum içindeki rollerini gerçekleştiren, başkaları ile iyi ilişkiler kuran, iş birliği içinde çalışabilen, çevresine uyum sağlayabilen, üretici ve mutlu bir vatandaş olarak yetişmelerini,

Toplum içinde bağımsız yaşamaları ve kendi kendilerine yeterli bir duruma gelmelerine yönelik temel yaşam becerilerini geliştirmelerini,

Özel eğitime ihtiyacı olan tüm bireyler; eğitim ihtiyaçları, ilgi, yetenek ve yeterlilikleri doğrultusunda ve ölçüsünde özel eğitim hizmetlerinden yararlandırılır.

Okulumuz kendi türünde ülkemizde açılan ilk iki okuldan birisi olup, 10.000 m2 üzerine kurulmuş bir ana bina ve iki yeni ek binadan oluşmaktadır.

Eğitim Uygulama bölümünde 6-14 yaş 90 arasında öğrenciye, İş Uygulama bölümünde 16-23 yaş 110 öğrenciye, 18'i ücretli olmak üzere toplam 55 öğretmen ile eğitim öğretim devam etmektedir.

Okulumuz zeka bölümü 20-49 arasında olan ilköğretim çağındaki ağır ve orta düzeyde zihinsel öğrenme yetersizliği olan bireylerin eğitim aldığı bir okuldur. Zihinsel engelli bireyler, normal bireylerden daha yavaş gelişen, daha yavaş öğrenen ve bu

nedenle kişisel sosyal yaşantısını destek almadan sürdüremeyen bireyler olarak tanımlanırlar. Daha yavaş öğrenmekle birlikte, uygun eğitim, yeterli ilgi, sevgi ve sabırla toplumda kabul gören, üretken bireyler olarak yer alabilirler.

Okulumuzda çeşitli etkinlikler ve spor faaliyetleri yapılmaktadır. Milli bayramlar öğrencilerimizin düzeyine uygun şekilde okulda kutlanmaktadır. Ayrıca ilimizde ve ilçemizde yapılan törenlerde de “Biz de varız” diyerek öğrencilerimiz kendilerini göstermektedir. 3 Aralık Dünya Engelliler Günü’nde ilimizde yapılan etkinliklerde rontlar, folklor, küçük skeçler sunmaktadırlar.

Spor kulübümüz her yıl Türkiye Özel Sporcular Spor Federasyonunun düzenlediği yarışmalara katılmakta, atletizm, masa tenisi, yüzme, bocce ve bowlingde öğrencilerimiz dereceler yapmaktadır. Okulumuz, başarılarından dolayı sık sık yerel basında yer almaktadır.

Öğrencilerimiz sinema, tiyatro, müze, lokanta ve AVM'lere götürülmektedir. Bu etkinlikler öğrencilerin sosyalleşmelerinin yanısıra toplum tarafından tanınıp kabul görmelerini ve zihinsel engelli bireylere karşı edinilen yanlış ön yargıların ortadan kaldırılmasını sağlamaktadır.

Okulumuzun gelir kaynakları okul aile birliği gelirleri ve hayırseverlerin katkıları okulda yapılan ürünlerin satışından elde edilen gelirlerdir.

Okul içinde olumlu ve etkili bir kurum kültürü vardır. Yatay ve dikey iletişim sağlıklıdır. Karar alma süreçlerine tüm paydaşların katılımı sağlanmaktadır.

## 2-Yasal Yükümlülükler:

Yasal Yükümlülük (Görevler)	Dayanak(Kanun, Yönetmelik, Genelge adı ve no'su)
Her Türk çocuğuna iyi bir vatandaş olmak için gerekli temel bilgi, beceri, davranış ve alışkanlıkları kazandırmak; onu milli ahlak anlayışına uygun olarak yetiştirilmek.	<ul style="list-style-type: none"><li>▪ 1739 sayılı kanunun 23. Maddesi,</li><li>▪ 222 sayılı kanunun 1. Maddesi,</li><li>▪ İlköğretim Kurumları Yönetmeliğinin 5. Maddesi</li></ul>
Her Türk çocuğunun ilgi, istidat ve kabiliyetleri yönünden yetiştirerek hayata ve üst öğrenime hazırlamak	<ul style="list-style-type: none"><li>▪ 1739 sayılı kanunun 23. maddesi</li></ul>
Öğrencilere mi velilere mi	.....
Kamu idareleri; kalkınma planları, programlar, ilgili mevzuat ve benimsedikleri temel ilkeler çerçevesinde geleceğe ilişkin misyon ve vizyonlarını oluşturmak, stratejik amaçlar ve ölçülebilir hedefler saptamak, performanslarını önceden belirlenmiş olan göstergeler doğrultusunda ölçmek ve bu sürecin izleme ve değerlendirmesini yapmak amacıyla katılımcı yöntemlerle stratejik plan hazırlarlar.	5018 sayılı Kamu Malî Yönetimi Ve Kontrol Kanunu 9. maddesi
3797 sayılı Milli Eğitim Bakanlığının Teşkilat Ve Görevleri Hakkında Kanunu	
Özel eğitim hizmetleri yönetmeliği	

### 3. Faaliyet Alanları, Ürün / Hizmetler

<b>FAALİYET ALANI: EĞİTİM</b>	<b>FAALİYET ALANI: YÖNETİM İŞLERİ</b>
<b>Hizmet 1 – Rehberlik Hizmetleri</b> <ul style="list-style-type: none"><li>▪ Veli</li><li>▪ Öğretmen</li><li>▪ Hizmetliler</li><li>▪ Öğrenci davranışlarının değerlendirilmesi</li><li>▪ Staj çalışmaları</li></ul>	<b>Hizmet 1- Öğrenci İşleri Hizmeti</b> <ul style="list-style-type: none"><li>▪ Öğrenci kayıt, kabul ve devam işleri</li><li>▪ Öğrenci başarısının değerlendirilmesi</li><li>▪ Öğrenim belgesi düzenleme işleri</li><li>▪ Diploma</li><li>▪ Öğrenci sağlığı ve güvenliği</li></ul>
<b>Hizmet 2- Sosyal Kültürel Etkinlikler</b> <ul style="list-style-type: none"><li>▪ Halk oyunları</li><li>▪ Koro</li><li>▪ Tiyatro</li><li>▪ Okul çevre ilişkileri</li></ul>	<b>Hizmet 2- Öğretmen İşleri Hizmeti</b> <ul style="list-style-type: none"><li>▪ Hizmet içi eğitim</li><li>▪ Özlük hakları</li><li>▪ İzin işleri</li><li>▪ Maaş ve ek ders işlemleri</li></ul>
<b>Hizmet 3 – Spor etkinlikleri</b> <ul style="list-style-type: none"><li>▪ Atletizm</li><li>▪ Masa tenisi</li><li>▪ Bowling</li><li>▪ Yüzme</li><li>▪ Bocce</li></ul>	
<b>FAALİYET ALANI: ÖĞRETİM</b>	<b>FAALİYET ALANI: MESLEK EDİNDİRME</b>
<b>Hizmet 1- Müfredatın İşlenmesi</b> <ul style="list-style-type: none"><li>▪ Konular ve planlar müfredata göre belirlenmektedir.</li></ul>	<b>Hizmet 1 – İş Eğitim Merkezi</b> <ul style="list-style-type: none"><li>▪ Galoş</li><li>▪ Magnet</li><li>▪ Anahtarlık</li><li>▪ Aksesuar</li><li>▪ Sabun</li><li>▪ Seramik</li></ul>
<b>Hizmet 2 – Proje Çalışmaları</b> <ul style="list-style-type: none"><li>▪ Spor kulübü projesi</li><li>▪ Çok amaçlı spor salonu inşaatı</li><li>▪ Uygulama çay bahçesi</li><li>▪ Anne yaşam doyumu projesi</li></ul>	

#### 4. Paydaş Analizi

##### PAYDAŞ SINIFLANDIRMA MATRİSİ

PAYDAŞLAR	İÇ	DIŞ	YARARLANICI		
	PAYDAŞLAR	PAYDAŞLAR	Stratejik ortak	Tedarikçi	Müşteri, hedef kitle
Millî Eğitim Bakanlığı					
Valilik					
Millî Eğitim Müdürlüğü Çalışanları					
İlçe Millî Eğitim Müdürlükleri					
Okul müdürü					
Okul müdür yardımcıları					
Öğretmenler					
Öğrenciler					
Veliler					
Memur ve hizmetli					
Hemşire					
Okul Aile Birliği					
Üniversite					
Okul servisleri					
Belediyeler					
Güvenlik Güçleri					
Bayındırlık ve İskân Müdürlüğü					
Sosyal Hizmetler Müdürlüğü					
Gençlik ve Spor Müdürlüğü					
Sağlık Müdürlüğü					
Hayırseverler					
Sivil Toplum Örgütleri					
Medya					
Çevremizdeki işletmeler					
Muhtar					
Rehberlik Araştırma M					

TAMAMI : BİR KISMI :

## PAYDAŞ ÖNCELİKLENDİRME MATRİSİ

PAYDAŞLAR	İç Paydaşlar	Dış Paydaşlar	Yararlanıcı (müşteri)	Neden Paydaş ?	Önceliği
Millî Eğitim Bakanlığı				Bağlı olduğumuz merkezi idare	1
Valilik				Bağlı olduğumuz merkezi idare	1
Millî Eğitim Müdürlüğü				Bağlı olduğumuz merkezi idare	1
İlçe Millî Eğitim Müdürlüğü				Bağlı olduğumuz merkezi idare	1
Okul müdürü				Hizmet veren idareci	1
Okul müdür yardımcıları				Hizmet veren idareci	1
Öğretmenler				Hizmet veren çalışan	1
Öğrenciler				Hizmetlerimizden yaralandıkları için	1
Veliler				Hizmetlerimizden yaralandıkları için	1
Memur ve hizmetli				Hizmet veren çalışan	1
Hemşire				Hizmet veren çalışan	1
Okul Aile Birliği				Hizmet veren	1
Üniversite				Hizmet veren	2
Okul servisleri				Hizmet veren	2
Belediyeler				Hizmet veren	2
Güvenlik Güçleri				Hizmet veren	2
Bayındırlık ve İskân Müdürlüğü				Amaç ve hedeflerimize ulaşmak için işbirliği yapacağımız kurumlar	2
Sosyal Hizmetler Müdürlüğü				Amaç ve hedeflerimize ulaşmak için işbirliği yapacağımız kurumlar	2
Gençlik ve Spor Müdürlüğü				Amaç ve hedeflerimize ulaşmak için işbirliği yapacağımız kurumlar	2
Sağlık Müdürlüğü				Amaç ve hedeflerimize ulaşmak için işbirliği yapacağımız kurumlar	2
Hayırseverler				Amaç ve hedeflerimize ulaşmak için işbirliği yapacağımız kurumlar	3



Sivil Toplum Örgütleri				Amaç ve hedeflerimize ulaşmak için işbirliği yapacağımız kurumlar	3
Medya				Amaç ve hedeflerimize ulaşmak için işbirliği yapacağımız kurumlar	3
Çevremizdeki işletmeler				Amaç ve hedeflerimize ulaşmak için işbirliği yapacağımız kurumlar	3
Muhtar				Amaç ve hedeflerimize ulaşmak için işbirliği yapacağımız kurumlar	3
Rehberlik Araştırma M				Hizmet veren	2

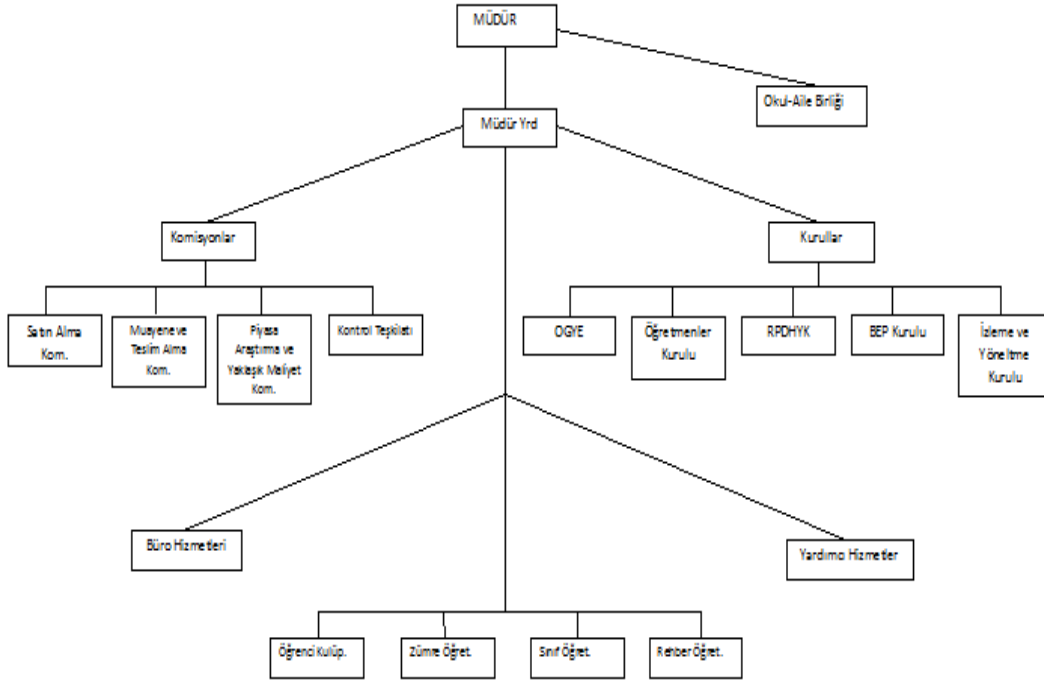
## YARARLANICI ÜRÜN/HİZMET MATRİSİ

Ürün/Hizmet	Eğitim-Öğretim (Örgün-Yaygın)	Yatılılık-Bursluluk	Nitelikli işgücü	AR-GE, Projeler, Danışmanlık	Altyapı, Donatım Yatırım	Yayın	Rehberlik, Kurs, Sosyal etkinlikler	Mezunlar (Öğrenci)	Ölçme- Değerlendirme	.....
Öğrenciler	√	o			√	√	√			
Veliler							√			
Üniversiteler			o	o				√		
Medya			o	o						
Sağlık kuruluşları			o							
Özel sektör			√	o			o			

## KURUM İÇİ ANALİZ

### 5.1 Örgütsel Yapı

#### Okul/Kurum Teşkilat Şeması (Örnek)



## İpek Özel Eğitim Uygulama Merkezi Ve İpek Özel Eğitim İş Uygulama Merkezi'nde Oluşturulan Birimler

Görevler	Görevle ilgili bölüm, birim, kurul/komisyon adı	Görevle ilgili işbirliği (paydaşlar)	Hedef kitle
Eğitim öğretimle ilgili genel kararların alınması	Öğretmenler Kurulu	Öğretmenler, veliler	Öğrenciler
Öğrenci ve velilere yönelik rehberlik çalışmalarının yürütülmesi	Rehberlik ve Psikolojik Danışma Hizmetleri Yürütme Kurulu	Öğretmenler, veliler, rehber öğretmenler	Öğrenciler
Bireysel eğitim planlarının yapılması	BEP Kurulu	Öğretmenler, rehber öğretmenler	Öğrenciler
Okulun gelişimi ile ilgili planların yapılması ve yürütülmesi	OGYE	Ekip üyeleri, okul çalışanları,	Öğrenciler, öğretmenler
İş eğitim merkezindeki öğrencilerle ilgili kararların alınması	İzleme Yönelme Kurulu	Kurul üyeleri, iş eğitim merkezi öğretmenleri	Öğrenciler
Okulun ihtiyaçlarının satın alınması	Satın alma komisyonu	Komisyon üyeleri, ticari kurumlar	Öğrenciler, öğretmenler
Satın alınanların muayene ve tesliminin yapılması	Muayene, Teslim Alma, ve Envarter Sayım Komisyonu	Komisyon üyeleri	Öğrenciler, öğretmenler
Okulun ihtiyaçlarının temin edilmesi	Okul Aile Birliği	Okul idaresi, okul aile birliği üyeleri	Öğrenciler, öğretmenler, veliler

### 5.2 İnsan Kaynakları

2015 Yılı Kurumdaki Mevcut Yönetici Sayısı:

	Görevi	Erkek	Kadın	Toplam
1	Müdür	1		1
2	Müdür Yard		1	1

Kurum Yöneticilerinin Eğitim Durumu:

Eğitim Düzeyi	2015 Yılı İtibari İle	
	Kişi Sayısı	%
Önlisans		
Lisans	2	100
Yüksek Lisans		

Kurum Yöneticilerinin Yaş İtibari ile dağılımı:

Yaş Düzeyleri	2015 Yılı İtibari İle	
	Kişi Sayısı	%
20-30		
30-40		
40-50	1	50
50+...	1	50

İdari Personelin Hizmet Süresine İlişkin Bilgiler:

Hizmet Süreleri	2015 Yılı İtibari İle	
	Kişi Sayısı	%
1-3 Yıl	1	50
4-6 Yıl	1	50
7-10 Yıl		
11-15 Yıl		
16-20 Yıl		
21+..... üzeri		

Kurumda gerçekleşen yönetici sirkülasyonunun oranı:

	Yıl İçerisinde Kurumdan Ayrılan Yönetici Sayısı			Yıl İçerisinde Kurumda Göreve Başlayan Yönetici Sayısı		
	2012	2013	2014	2012	2013	2014
TOPLAM			1			1

İdari Personelin Katıldığı Hizmet İçi Eğitim Programları:

Adı ve Soyadı	Görevi	Katıldığı Seminer Sayısı	Katıldığı Kurs Sayısı	Hizmet Yılı
Mesude EZEL	Müdür	14	5	22
Neşe BOLCAL	Müd. Yrd.	9	1	18

Öğretmenlerin katıldığı hizmet içi eğitim programları

Adı ve Soyadı	Katıldığı Seminer Sayısı	Katıldığı Kurs Sayısı	Hizmet Yılı
ARİFE BAYSAL	9	-	19
BERNA GÜLTEKİN	1	4	6
DUYGU KUMLA	13	2	15
FATMA DOĞRU	11	4	18
LÜTFİYE ADALI	6	-	22
SİBEL GÜNAL	5	-	18
TİMUÇİN YORULMAZ	3	-	10
Z. EBRU ÖZER	15	3	19
HALE K. KIRDAŞ	15	4	16
BETÜL AKAL	6	-	16
PINAR AYNA	7	-	14
FATMA SARIÇAM	6	-	20
F. ZEHRA HACIKASIMOĞLU	1	-	7
ERCAN MUTLU	2	-	9
FERRUH DEMİR	5	3	15
GAMZE GÜL ŞAHİN	-	6	7
İREM DOĞRU	3	1	10
RABİA A. POLAT	-	2	2
SEMRA SİNAN	2	-	7
UĞUR ARMUTÇU	7	8	5
VİLDAN DEMİR	-	2	5
ZAFER ŞAHİN	-	6	7
BÜŞRA KURT	2	3	5
TURGAY METİN	5	2	16
ÜMMÜ ÜNLÜ	3	4	7
ALPAY DOĞRU	5	2	10
NURAY TÜRKEL	3	3	5
SEVDİYE KARTAL	13	3	18
MEHMET YILDIRIM	1	5	7
SEMRA KUŞATAN	1	4	12
SEDEF AKYÜZ	-	-	1
MEDİNE MİSİR	2	7	4
YUSUF KILIÇ	3	3	22

Destek Personele (Hizmetli- Memur) İlişkin Bilgiler:

2015 Yılı Kurumdaki Mevcut Hizmetli/ Memur Sayısı:

	Görevi	Erkek	Kadın	Eğitim Durumu	Hizmet Yılı	Toplam
1	Memur	1		Lise		1
2	Hizmetli		1	Ortaokul		1

## Çalışanların Görev Dağılımı

S.NO	UNVAN	GÖREVLERİ
1	Okul müdürü	Okul müdürü; 1. Ders okutmak 2. Kanun, tüzük, yönetmelik, yönerge, program ve emirlere uygun olarak görevlerini yürütmeye, 3. Okulu düzene koyar 4. Denetler. 5. Okulun amaçlarına uygun olarak yönetilmesinden, değerlendirilmesinden ve geliştirmesinden sorumludur. 6. Okul müdürü, görev tanımında belirtilen diğer görevleri de yapar.
2	Müdür yardımcısı	Müdür yardımcısı 1. Ders okutur 2. Okulun her türlü eğitim-öğretim, yönetim, öğrenci, personel, tahakkuk, ayniyat, yazışma, sosyal etkinlikler, yatılılık, bursluluk, güvenlik, beslenme, bakım, nöbet, koruma, temizlik, düzen, halkla ilişkiler gibi işleriyle ilgili olarak okul müdürü tarafından verilen görevleri yapar 3. Müdür yardımcısı, görev tanımında belirtilen diğer görevleri de yapar.
3	Öğretmenler	1. İlköğretim okullarında dersler sınıf veya branş öğretmenleri tarafından okutulur. 2. Öğretmenler, kendilerine verilen sınıfın veya şubenin derslerini, programda belirtilen esaslara göre plânlamak, okutmak, bunlarla ilgili uygulama ve deneyleri yapmak, ders dışında okulun eğitim-öğretim ve yönetim işlerine etkin bir biçimde katılmak ve bu konularda kanun, yönetmelik ve emirlerde belirtilen görevleri yerine getirmekle yükümlüdürler. 3. Sınıf öğretmenleri, okuttukları sınıfı bir üst sınıfta da okuturlar. 4. İlköğretim okullarının 4 üncü ve 5 inci sınıflarında özel bilgi, beceri ve yetenek isteyen; beden eğitimi, müzik, görsel sanatlar, din kültürü ve ahlâk bilgisi, yabancı dil ve bilgisayar dersleri branş öğretmenlerince okutulur. 5. Derslerini branş öğretmeni okutan sınıf öğretmeni, bu ders saatlerinde yönetimce verilen eğitim-öğretim görevlerini yapar. 6. Okulun bina ve tesisleri ile öğrenci mevcudu, yatılı-gündüzlü, normal veya ikili öğretim gibi durumları göz önünde bulundurularak okul müdürlüğünce düzenlenen nöbet çizelgesine göre öğretmenlerin, normal öğretim yapan okullarda gün süresince, ikili öğretim yapan okullarda ise kendi devresinde nöbet tutmaları sağlanır. 7. Yönetici ve öğretmenler; Resmî Gazete, Tebliğler Dergisi, genelge ve duyurulardan elektronik ortamda yayımlananları Bakanlığın web sayfasından takip eder. 8. Elektronik ortamda yayımlanmayanları ise okur, ilgili yeri imzalar ve uygularlar. 9. Öğretmenler dersleri ile ilgili araç-gereç, laboratuvar ve işliklerdeki eşyayı, okul kütüphanesindeki kitapları korur ve iyi kullanılmasını sağlarlar.
4	Yönetim işleri ve büro memuru	1. Müdür veya müdür yardımcısı tarafından kendilerine verilen yazı ve büro işlerini yaparlar. 2. Gelen ve giden yazılarla ilgili dosya ve defterleri tutar, yazılanların asıl veya örneklerini dosyalar ve saklar, gerekenlere cevap hazırlarlar. 3. Memurlar, teslim edilen gizli ya da şahıslarla ilgili yazıların saklanmasından ve gizli tutulmasından sorumludurlar. 4. Öğretmen, memur ve hizmetlilerin özlük dosyalarını tutar ve bunlarla ilgili değişiklikleri günü gününe işlerler. 5. Arşiv işlerini düzenlerler. 6. Müdürün vereceği hizmete yönelik diğer görevleri de yaparlar.
5	Yardımcı hizmetler personeli	1. Yardımcı hizmetler sınıfı personeli, okul yönetimince yapılacak plânlama ve iş bölümüne göre her türlü yazı ve dosyayı dağıtmak ve toplamak, 2. Başvuru sahiplerini karşılamak ve yol göstermek, 3. Hizmet yerlerini temizlemek, 4. Aydınlatmak ve ısıtma yerlerinde çalışmak, 5. Nöbet tutmak, 6. Okula getirilen ve çıkarılan her türlü araç-gereç ve malzeme ile eşyayı taşıma ve yerleştirme işlerini yapmakla yükümlüdürler. 7. Bu görevlerini yaparken okul yöneticilerine ve nöbetçi öğretmene karşı sorumludurlar.

Çalışanların Gönüllü Yaptıkları İşler:

S. NO	ADI SOYADI	GÖREVİ	BRANŞI	İLGİ ALANLARI	GÖNÜLLÜ ÇALIŞMALARI
1	Ercan MUTLU	Öğretmen	Beden Eğitimi	Spor	Öğrencilerle şehir dışındaki müsabakalara katılma
2	Duygu KUMLA	Öğretmen	Beden Eğitimi	Spor	Öğrencilerle şehir dışındaki müsabakalara katılma
3	Sibel GÜNAL	Öğretmen	Beden Eğitimi	Spor	Öğrencilerle şehir dışındaki müsabakalara katılma

Okul/kurum Rehberlik Hizmetleri

Mevcut Kapasite				Mevcut Kapasite Kullanımı ve Performans							
Psikolojik Danışman Norm Sayısı	Görev Yapan Psikolojik Danışman Sayısı	İhtiyaç Duyulan Psikolojik Danışman Sayısı	Görüşme Odası Sayısı	Danışmanlık Hizmeti Alan			Rehberlik Hizmetleri İle İlgili Düzenlenen Eğitim/Paylaşım Toplantısı Vb. Faaliyet Sayısı				
				Öğrenci Sayısı	Öğretmen Sayısı	Veli Sayısı (veli görüşmeleri)	Öğretmenlere Yönelik	Aile ziyaretleri	Öğrencilere Yönelik	Veli toplantıları	Velilere Yönelik
1	3	3	2	200	62	27	-	24	-	23	-



İnsan Kaynakları Bilgi Tablosu

İPEK ÖZEL EĞİTİM UYGULAMA MERKEZİ VE ÖZEL İŞ UYGULAMA OKULU İNSAN KAYNAKLARI DAĞILIMI VE BİLGİSİ														
ÖĞRETMEN İHTİYAÇ DURUMU VE DAĞILIMI										ÖĞRETMEN MESLEKİ GELİŞİM DÜZEYİ				
Sıra no	Adı soyadı	Görev	Branş	Kıdem	Okuldaki kıdemi	Normu var mı?	Mevcut(Kadrolu)	İhtiyaç (olması gereken)	EĞİTİM DURUMU			Geçmiş yıllar da aldığı HİE saati toplamı ortalaması	Son yılki hie süresi	Aldığı ödüller ve cezalar
									Ön lisans	Lisans	Yüksek lisans			
1	Mesude EZEL	Müdür	ÖZEL EĞİTİM	22	17	var	1	1		X		294	6	TAKDİR (3) TEŞEKKÜR (3) AYLIKLA ÖDÜL (1)
2	NEŞE BOLCAL	Mdr.yard	ÖZEL EĞİTİM	18	18	var	2	2		X		330		TAKDİR (1) TEŞEKKÜR (6) BAŞARI (1)
3	BAHRİ GÜLTEN	Öğretmen	ÖZEL EĞİTİM	17	17	var	2	2		X		216	42	TAKDİR (1) TEŞEKKÜR (4) BAŞARI (1)
4	ARİFE BAYSAL	Öğretmen	ÖZEL EĞİTİM	19	1	var	37	52		X		234		-
5	BERNA GÜLTEKİN	Öğretmen	ÖZEL EĞİTİM	62	2	var	37	52		X		180		-
6	DUYGU KUMLA	Öğretmen	BEDEN EĞT.	15		var	3	3		X		624		TEŞEKKÜR (10) BAŞARI (1) AYLIKLA ÖDÜL (1)
7	FATMA DOĞRU	Öğretmen	ÖZEL EĞİTİM	18		var	37	52		X		444		TAKDİR (1) TEŞEKKÜR (1)
8	LÜTFİYE ADALI	Öğretmen	ÖZEL EĞİTİM	22		var	37	52		X		132		-
9	SİBEL GÜNAL	Öğretmen	BEDEN EĞT.	18		var	3	3		X		132		-
10	TİMUÇİN YORULMAZ	Öğretmen	ÖZEL EĞİTİM	10		var	37	52		X		450		-
11	Z. EBRU ÖZER	Öğretmen	REHBERLİK ÖĞRT	19	8	yo k	3	3		X		558		TEŞEKKÜR(1) TAKDİR(2)
12	HALE KIRDAŞ K.	Öğretmen	ÖZEL EĞİTİM	16	8	var	37	52		X		594		BAŞARI BELGESİ TAKDİR (1)

13	BETÜL AKAL	Öğretmen	GÖRSEL SAN	16	9	v ar	2	2		X		150		TEŞEKKÜR (1)
14	PINAR AYNA	Öğretmen	MÜZİK ÖĞRT	37		v ar	2	2		X		150		BAŞARI BELGESİ
15	MEHMET ALİ ERDUR	Öğretmen	ÖZEL EĞİTİM	37	3	v ar	37	52		X		204		TEŞEKKÜR(3) TAKDİR (1)
16	MEHMET AKSOY	Öğretmen	ÖZEL EĞİTİM		2	v ar	37	52		X		--		-
17	FATMA SARIÇAM	Öğretmen	GÖRSEL SAN	20		v ar	2	2		X		126		-
18	F. ZEHRA HACIKASIMOĞLU	Öğretmen	EL SANATLARI	7		v ar	2	2		X		42		-
19	ERCAN MUTLU	Öğretmen	BEDEN EĞT.	9		v ar	3	3		X		56		TEŞEKKÜR (1)
20	FERRUH DEMİR	Öğretmen	ÖZEL EĞİTİM	15	1	v ar	37	52		X		437		-
21	GAMZE GÜL ŞAHİN	Öğretmen	ÖZEL EĞİTİM	7	1	v ar	37	52		X		424	120	-
22	İREM DOĞRU	öğretmen	ÖZEL EĞİTİM	10	1	v ar	37	52		X		108		-
23	RABİA A. POLAT	öğretmen	ÖZEL EĞİTİM	2	1	v ar	37	52		X		180		-
24	SEMRA SİNAN	öğretmen	MÜZİK ÖĞRT	7		v ar	2	2		X		48		-
25	UĞUR ARMUTÇU	öğretmen	ÖZEL EĞİTİM	5	1	v ar	37	52		X		300		-
26	VİLDAN DEMİR	öğretmen	ÖZEL EĞİTİM	5	1	v ar	37	52		X		72		-
27	YEŞİM TUNCEL	öğretmen	EL SANATLARI	23		v ar	2	2		X		42		TEŞEKKÜR (3)
28	ZAFER ŞAHİN	öğretmen	REHBERLİK ÖĞRT	7	3	v ar	3	3		X		370		BAŞARI BELGESİ
29	BÜŞRA KURT	öğretmen	ÖZEL EĞİTİM	5	1	v ar	37	52		X		390	72	TEŞEKKÜR (1)
30	TURGAY METİN	öğretmen	REHBERLİK ÖĞRT	16	3	y ok	3	3		X		240		TEŞEKKÜR (4)
31	Ümmü ÜNLÜ	öğretmen	ÖZEL EĞİTİM	7	1	v ar	37	52		X		-		
32	Alpay DOĞRU	öğretmen	ÖZEL EĞİTİM	10	1	v ar	37	52		X				
33	Nuray TÜRKEL	öğretmen	ÖZEL EĞİTİM	5	1	v ar	37	52		X				
34	Sevdiye KARTAL	öğretmen	ÖZEL EĞİTİM	18	1	v ar	37	52		X				
35	Mehmet	öğretmen	ÖZEL EĞİTİM	7	1	V ar	37	52		X				

	YILDIRIM													
36	Semra KUŞATAN	öğretmen	ÖZEL EĞİTİM	1 2	1	v ar	3 7	52		X				
37	Sedef AKYÜZ	öğretmen	ÖZEL EĞİTİM	1	1	v ar	3 7	52		X				
38	Medine MİSİR	öğretmen	ÖZEL EĞİTİM	4	1	v ar	3 7	52		X				
39	Yusuf KILIÇ	öğretmen	DKAB öğr.	2 2	1	v ar	3 7	1		X				
40	SİBEL EVÇİ	Usta öğrt.	--	2 3							--		TEŞEKKÜR (1)	
41	GÜLNAZ ALİKAHYA	Hemşire	--							X	198		-	
42	TAHSİN SATI	Memur	--							X	--		-	
43	AYGÜN ÇATAL	Hizmetli									--		-	
44	MİTHAT MACİT	Şoför	4C li								--		-	

### 5.3 Teknolojik Düzey

e-okul, MEBBİS işlemleri ve resmi yazışmalar elektronik ortamda yapılmaktadır.

(Okul/kurum teknolojiyi kullanma düzeyini anlatmalıdır. Örneğin; hangi işlemler veya yazışmalar kağıt kullanılmadan elektronik ortamda yapılabiliyor? Gelecek dönemde hangi işlemlerin elektronik ortamda yapılması düşünülüyor.)

#### Okul/Kurumun Teknolojik Altyapısı:

Araç-Gereçler	2012	2013	2014	İhtiyaç
Bilgisayar	3	4	7	1
Yazıcı	2	2	4	4
Fotokopi makinesi	1	1	2	2
Projeksiyon	1	1	1	-
Televizyon	3	3	20	-
İnternet bağlantısı	1	1	1	1
Telefon hattı	2	2	2	-
Fax	1	1	1	-
Fotograf makinası	1	1	1	-
Okul/kurumun İnternet sitesi	1	1	1	-
Personel/e-mail adresi oranı	% 60	% 70	% 90	% 10

## Okul/Kurumun Fiziki Altyapısı:

Fiziki Mekan	Var	Yok	Adedi	İhtiyaç	Açıklama
Öğretmenler Odası	*		1	2	
Ekipman Odası	*		1	1	
Rehberlik Servisi	*		2	1	
Resim Odası	*		1	1	
Müzik Odası	*		1	1	
Çok Amaçlı Salon		*			
Uygulama evi	*		1	2	
Yemekhane	*		3	-	
Spor Salonu	*		1	2	
Otopark	*		1	1	
Spor Alanları	*		1	1	
Kantin		*			
Atelyeler	*		2	-	
Revir	*		1	-	
Arşiv	*		1	1	
Park	*		1	-	

## 5.4 Mali Kaynaklar

Mali kaynaklar bakanlıktan aldığımız ödenekler ve Okul-Aile Birliğine yapılan bağışlardır. (Okul/kurumun kaynaklarını artırıcı unsurlar ile tasarruf imkânlarının neler olabileceği ifade edilmelidir).

### Okul/Kurum Kaynak Tablosu:

Kaynaklar	2010	2011	2012	2013	2037
BAĞIŞ	50,850	48,297	29,197	42,184	49,931
TOPLAM	50,850	48,297	29,197	42,184	49,931

YILLAR	2012		2013		2037	
	GELİR	GİDER	GELİR	GİDER	GELİR	GİDER
Market		6088		2309		1176
Okul aracı giderleri		6278		4211		5308
Bilgisayar harcamaları		185		576		4350
Büro makineleri harc.		1318		208		1644
Telefon, internet		524		792		715
Yemek		1891		723		765
Okul Tadilat		10619		30693		34889
Kırtasiye		2374		2672		1084
Diğer		640				
GENEL	40,253	29,917	20,984	42,184	23,439	49,931

## 5.5 İstatistikî Veriler

Öğrencilere İlişkin Bilgiler:

Karşılaştırmalı Öğretmen/Öğrenci Durumu

ÖĞRETMEN	ÖĞRENCİ		OKUL	
Toplam öğretmen sayısı	Öğrenci sayısı		Toplam öğrenci sayısı	
	Kız	Erkek		Öğretmen başına düşen öğrenci sayısı
61	63	135	198	3,24

Öğrenci Sayısına İlişkin Bilgiler						
	2012		2013		2037	
	Kız	Erkek	Kız	Erkek	Kız	Erkek
Öğrenci Sayısı	67	120	70	127	63	135
Toplam Öğrenci Sayısı	187		197		198	

Yıllara Göre Ortalama Sınıf Mevcutları			Yıllara Göre Öğretmen Başına Düşen Öğrenci Sayısı		
2012	2013	2037	2012	2013	2037
7	8	8	4	3	3

Yıllara Göre Mezun Olan Öğrenci Oranı						
	2012		2013		2037	
Bölüm Adı	Öğrenci Sayısı	Mezun Sayısı	Öğrenci Sayısı	Mezun Sayısı	Öğrenci Sayısı	Mezun Sayısı

4+4+4 sisteminin uygulanması nedeniyle sözkonusu olan yıllarda mezun verilmemiştir.

## Yerleşim Alanı ve Derslikler

YERLEŞİM		
Toplam Alan (m2)	Bina Alanı (m2)	Bahçe alanı (m2)
16,000	10,000	6,000

Sosyal Alanlar		
Tesisin adı	Kapasitesi (Kişi Sayısı)	Alanı
Yemekhane (ana bina )	100	250 m2
Yemekhane (ek bina1)	50	60 m2
Yemekhane (ek bina 2)	50	60 m2

Spor Tesisleri		
Tesisin adı	Kapasitesi (Kişi Sayısı)	Alanı
Basketbol Alanı	12	150
Kapalı Spor Salonu	16	160
Oyun parkı	12	350
Bahçe	20	6,000
Otopark	10	2000

## 6. Çevre Analizi

### 6.1 PEST (Politik-Yasal, Ekonomik, Sosyo-Kültürel, Teknolojik, Ekolojik, Etik) Analizi

Okul/kurumun aşağıda yer alan değişkenler açısından değerlendirilmesi yapılmalıdır. Değişkenler ile ilgili açıklamalar II. Bölümde yer almaktadır.

Politik ve yasal etkenler	Ekonomik etkenler
1-Siyasetçilerin Eğitime Destek Olmaları 2-Mülki Amirlerin ve Belediye Başkanının okulumuza destek	1-İlçemizin merkez ilçe olması 2-Her türden Eğitim Öğretim Kurumunun ilçemizde olması 3-Bursa'nın sanayi kenti olması

Sosyal-kültürel etkenler	Teknolojik etkenler
1- Okul adresinin bulunamaması 2-İnsanımızın öğrencilerimize bakış açısı 3- Veli eğitim seviyesinin düşüklüğü 4- Sosyal-Kültürel faaliyet alanlarının yetersizliği	1-İnternet kullanımının yaygın olması 2-Eğitime olan ilginin artması 3- internet teknolojisinin amacına uygun hizmet vermemesi

## 6.2 Üst Politika Belgeleri

Özellikle;

MEB 2015-2019 Stratejik Planı,

Özel Eğitim Genel Müdürlüğünün Stratejik Planları,

İl Millî Eğitim Müdürlüğü Stratejik Planı,

İlçe Millî Eğitim Müdürlüğü Stratejik Planı,

### Güçlü Yönler (Okulun/Kurumun kullanabileceği olumlu durumlar)

- 1- Ücretsiz servis olması
- 2- Kurum içi öğretmenler arasındaki dayanışma
- 3- Öğretmen görüşlerinin dikkate alınması
- 4- Veli – öğretmen iletişiminin iyi olması
- 5- Öğrencilerin sosyal faaliyetlere katılması
- 6- Okulumuzun fiziksel olarak geniş alana sahip olması
- 7- Bahçenin büyüklüğü
- 8- Temizlik çalışanlarının çok olması
- 9- İdare ile öğretmen arasındaki dayanışmanın iyi olması
- 10-Spor müsabakalarına katılıyor olunması
- 11-Okulumuzun merkezi bir yerde olması
- 12-Atölyelerde yapılan üretim faaliyetleri
- 13-Sınıflarda iki öğretmen olması
- 14-Bayan müdür yardımcımızın olması
- 15-Öğretmen problemlerinin idare tarafından dikkate alınması
- 16-Okul müdürümüzün içimizden çıkması
- 17-Okul - aile birliğinin faal olması
- 18-Araç – gereç temin edilmesi
- 19-Aile ziyaretlerinin yapılması
- 20-Sağlık personelinin olması
- 21-Rehber öğretmenlerinin olması
- 22-Branş öğretmenlerinin olması
- 23-Velilerin kendi arasındaki işbirliği
- 24-Velilerimizin okulda çalışıyor olması
- 25-Sivil toplum örgütlerinin maddi ve manevi yardım da bulunması
- 26-Öğretmenler arası yardımlaşma
- 27-Öğrencilerin topluma hazır hale getirilmesi

### **Zayıf Yönler** (Okulun/Kurumun müdahalesiyle etkileyebileceği olumsuz durumlar)

- 1- Okul Tanıtımının Yapılmaması
- 2- Web sitesi, okul haritası ve yönlendirme tabelalarının yetersizliği
- 3- Branş öğretmenlerin atölyelerinin yetersiz olması
- 4- Sınıfların küçük ve havasız olması
- 5- Isınma sorununun olması
- 6- Velilerin öğrenci ihtiyaçlarını karşılamaması
- 7- Velilerin okula karşı duyarsızlığı
- 8- Spor salonunun yetersiz olması
- 9- Servis şoförlerinin denetlenmemesi
- 10-Kadrolu ve özel eğitim öğretmenlerinin az olması
- 11-Seranın etkin kullanılmaması
- 12-Atölyelerde yapılan çalışmaların çeşitliliğinin az olması
- 13-Tv lerin eğitim amaçlı kullanılmaması
- 14-Büyük ve küçük sınıfların aynı anda spor salonunda olması
- 15-Sınıflarda öğretmen dolaplarının olmaması
- 16-Sınıf mevcutlarının 10 öğrenciyi geçmesi
- 17-Atölye binalarındaki öğretmen tuvaletlerinin yetersizliği
- 18-Öğretmenler odasının ve toplantı salonunun yetersizliği
- 19-Okul bahçesinin işlevsel kullanılmaması
- 20-Okul aile birliğinin çalışmalarının zayıf olması
- 21-Okul çatısının akması
- 22-Partnerlerin sürekli değişmesi
- 23-Sınıflarda bilgisayar olmaması
- 24-Uygulama çalışmaları için uygulama mutfağının yetersizliği
- 25-Sınıflarda eğitim araçlarının olmaması
- 26-Peteklerde havalandırmanın olmaması
- 27-Okul bahçesinde kaydırağın kırık olması
- 28-Mevcut internetin araştırmaya müsaade etmemesi
- 29-Branş derslerinin azaltılmış olması
- 30-Sigortaların atması, elektrik tesisatında sorun olması
- 31-Aynı tür engellilerin bir sınıfta olması
- 32-Ram'ın okulumuzda eğitim alamayacak öğrencileri okulumuza yönlendirmesi
- 33-Giriş çıkış saatlerine tam uyulmayışı
- 34-Velilerin eğitim seviyesinin düşüklüğü ve bilinçsiz olmaları
- 35-Veli eğitiminin yapılmaması
- 36-Öğrencilerin okul kıyafetleri ile gelmemeleri
- 37- Ek binalarda fotokopi makinasının olmaması
- 38-Okul servis araçlarında asansör olmaması
- 39-Okul girişinin kaygan olması

### **Fırsatlar** (Okulun/Kurumun müdahalesiyle etkileyemeyeceği olumlu durumlar)

- 1- Özel eğitim materyallerinin üretiminin çoğalması ve daha kolay ulaşılması
- 2- Devletin özel eğitim okullarına önem vermesi
- 3- Servis ücretlerinin devlet tarafından karşılanıyor olması
- 4- Yemek ücretinin devlet tarafından karşılanıyor olması
- 5- 2. Öğretmenle çalışılmasının istihdamı arttırması.
- 6- Okul müdürünün özel eğitimci olması
- 7- Öğrencilere bakım ücreti ve maaş ödeniyor olması
- 8- Bahçedeki zeytinlerin değerlendirilerek gelir elde edilmesi



- 9- Okulun sanayi bölgesine yakın olması
- 10-Okul bahçesinin kermes ve şenlik etkinliklerine uygun olması
- 11-Sivil toplum örgütlerinin öğrencilerin özel durumundan dolayı daha fazla ilgili olması
- 12-Okulun merkezi bir yerde olması
- 13-Okula stajyer öğrencilerin gelmesi
- 14-Okul binasının çok katlı olmaması
- 15-Okul aracımızın olması
- 16-Servis refakatçilerinin gün içinde okulumuzda bulunması

**Tehditler** (Okulun/Kurumun müdahalesiyle etkileyemeyeceği olumsuz durumlar)

- 1- Öğrencilerimizin her türlü istismara açık olması
- 2- Okulumuzun yeterince tanınmıyor olması
- 3- Öğretmenlerin öğrenci şiddetine maruz kalıyor olması
- 4- Okul duvarlarının çatlak olması
- 5- Velilerin ilgisiz olması
- 6- Milli eğitimin okulumuzun tadilat ve onarımı ile ilgili ivedilikle hareket etmemesi
- 7- Toplumun tüm özel eğitime ihtiyacı olanlara karşı bilinçsiz yaklaşması ve olumsuz davranış ve alışkanlıkları edinmelerine neden olması
- 8- Velilerin ekonomik durumlarının yetersiz olması
- 9- Velilerin eğitim seviyelerinin yetersiz olması
- 10-Velilerin çocuklarına karşı duyarsız olması
- 11-Okulumuzun elektrik tesisatının yetersiz olması
- 12-Düşük akademik yetersizliği olan ve çoklu engelli çocukların okulumuza yönlendirilmesi
- 13-Bursanın deprem bölgesinde olması
- 14-Atama bekleyen öğretmenlerin ağır düzeyde zihinsel engellilere eğitim veren okulları tercih etmemesi
- 15-Okula tayin isteyen öğretmenlerin olmaması

	GÜÇLÜ YÖNLER	ZAYIF YÖNLER
	<ol style="list-style-type: none"> <li>1- Ücretsiz servis olması</li> <li>2- Kurum içi öğretmenler arasındaki dayanışma</li> <li>3- Öğretmen görüşlerinin dikkate alınması</li> <li>4- Veli – öğretmen iletişiminin iyi olması</li> <li>5- Öğrencilerin sosyal faaliyetlere katılması</li> <li>6- Okulumuzun fiziksel olarak geniş alana sahip olması</li> <li>7- Bahçenin büyüklüğü</li> <li>8- Temizlik çalışanlarının çok olması</li> <li>9- İdare ile öğretmen arasındaki dayanışmanın iyi olması</li> <li>10- Spor müsabakalarına katılıyor olunması</li> <li>11- Okulumuzun merkezi bir yerde olması</li> <li>12- Atölyelerde yapılan üretim faaliyetleri</li> <li>13- Sınıflarda iki öğretmen olması</li> <li>14- Bayan müdür yardımcımızın olması</li> <li>15- Öğretmen problemlerinin idare tarafından dikkate alınması</li> <li>16- Okul müdürümüzün içimizden çıkması</li> <li>17- Okul - aile birliğinin faal olması</li> <li>18- Araç – gereç temin edilmesi</li> <li>19- Aile ziyaretlerinin yapılması</li> <li>20- Sağlık personelinin olması</li> <li>21- Rehber öğretmenlerinin olması</li> <li>22- Branş öğretmenlerinin olması</li> <li>23- Velilerin kendi arasındaki işbirliği</li> <li>24- Velilerimizin okulda çalışıyor olması</li> <li>25- Sivil toplum örgütlerinin maddi ve manevi yardım da bulunması</li> <li>26- Öğretmenler arası yardımlaşma</li> <li>27- Öğrencilerin topluma hazır hale getirilmesi</li> </ol>	<ol style="list-style-type: none"> <li>1-Sınıfların küçük ve havasız olması.</li> <li>2-Okul tanıtımının yapılmaması.</li> <li>3-Web sitesi,okul haritası ve yönlendirme tabelalarının düzenlenmemesi.</li> <li>4-İsnma probleminin olması.</li> <li>5-Branş öğretmenlerinin atölyelerinin donanımının eksik olması.</li> <li>6-Kadrolu öğretmen sayısı az olması.</li> <li>7-Spor salonunun yetersiz olması.</li> <li>8-Okulun genelinde İSG uygulamaların olmaması.</li> <li>9-Atölyede yapılan çalışmaların çeşitliliğinin az olması.</li> <li>10Okul bahçesinin işlevsel kullanılmaması.</li> <li>11-Oku Aile Birliğinin çalışmalarının zayıf olması.</li> <li>12- I. ve II.kademelerdeki uygulama mutfağının donanımının yetersiz olması.</li> <li>13-Sınıflarda uygulamaya yönelik donanımının yetersiz olması.</li> <li>37-Mevcut internetin araştırmaya elverişsiz olması.</li> <li>15-Elektrik tesisatının zayıf olması.</li> <li>16-Öğretmenlerin duyuruları takip etmemesi</li> <li>17-Aynı tür engelleri olan öğrencilerin bir sınıfta olması</li> <li>18-Seranın etkin kullanılmaması</li> <li>19-Televizyonların eğitim amaçlı kullanılmaması</li> <li>20-Seçmeli derslerin eşit dağıtılmaması</li> <li>21-Ders programının uygun yapılmaması</li> <li>22-Çok amaçlı salonumuzun olmaması</li> <li>23-Okul çatısının akıyor olması</li> <li>24-Gece bekçisinin olmaması</li> <li>25-Öğretmenlere özel dolap olmaması</li> <li>26-Ramın eğitim alamayacak öğrencileri okulumuza yönlendirmesi</li> <li>27-Okul giriş çıkış saatlerine uyulmaması</li> <li>28-Velilerin farkındalık düzeylerinin düşük olması</li> <li>29-Öğretmenlerin yapılan sosyal etkinliklere katılım sağlayamaması</li> <li>30-Okul yardımcı personelinin öğretmenlere karşı olumsuz tutum ve davranışları</li> <li>31-Servis araçlarının tekerlekli sandalye kullanan öğrencilerin kullanımına uygun olmaması</li> <li>32-Toplantıda cep telefonlarının kapatılmaması</li> </ol>

<p style="text-align: center;"><b>FIRSATLAR</b></p> <p>1-Özel eğitim materyallerinin üretiminin çoğalmas ve daha kolay ulaşılması  2-Devletin özel eğitim okullarına önem vermesi  3-Servis ücretlerinin devlet tarafından karşılanıyor olması  4-Yemek ücretinin devlet tarafından karşılanıyor olması  5-2. Öğretmenle çalışmasının istihdamı artırması.  6-Okul müdürünün özel eğitimci olması  7-Öğrencilere bakım ücreti ve maaş ödeniyor olması  8-Bahçedeki zeytinlerin değerlendirilerek gelir elde edilmesi  9-Okulun sanayi bölgesine yakın olması  10-Okul bahçesinin kermes ve şenlik etkinliklerine uygun olması  11-Sivil toplum örgütlerinin öğrencilerin özel durumundan dolayı daha fazla ilgili olması  12-Okulun merkezi bir yerde olması  13-Okula stajyer öğrencilerin gelmesi  14-Okul binasının çok katlı olmaması  15-Okul aracımızın olması  16-Servis refakatçilerinin gün içinde okulumuzda bulunması</p>	<p style="text-align: center;"><b>GF STRATEJİLERİ</b></p> <p>1-İdare ve öğretmenler arasındaki iletişimin güçlü olmasından dolayı öğretmenlerin kaliteli eğitim araç gereçleri taleplerinin okul idaresince karşılanması(G2, G3, F1)  2-Okulun geniş bir alana sahip olması; okul bahçesinde zeytin yetiştiriciliğine ve kermes şenlik gibi etkinliklerin yapılmasına imkan vermektedir.(G6, G7, F8, F10)  3-Personel sayısının yeterli olması, servis refakatçilerinin gün içerisinde okulda istihdam edilmeleriyle sağlanmaktadır.(G8, F16)  4-Atölyelerde gelir getiren üretim faaliyetleri, sivil toplum örgütlerinin okulumuza ilgi göstermelerine neden olmaktadır.(G12, F11)</p>	<p style="text-align: center;"><b>ZF STRATEJİLERİ</b></p> <p>1- Okulumuzun kermes ve şenlik etkinliklerine uygun olan bahçesi kullanılarak, sivil toplum örgütlerine sanayicilere ve çevreye tanıtılması. (Z2,F8,F9,F10)  2- İSG eğitimi almış öğretmenlerin bilgilerinden yararlanılarak okulumuzda İSG çalışmalarının yapılması.(Z8,F2)  3- Sivil toplum örgütlerinin okulumuza duyarlı olması ve sanayi bölgesine yakınlığımız sayesinde OAB çalışmalarının işlevsellik kazanması(Z11, F9, F11)  4-Sivil toplum örgütlerinin okulumuza duyarlılığı sayesinde uygulama derslerindeki araç ve gereçlerin temin edilmesinin sağlanması (Z12, Z13, F10)</p>
<p style="text-align: center;"><b>TEHDİTLER</b></p> <p>1-Öğrencilerimizin her türlü istismara açık olması  2-Okulumuzun yeterince tanınmıyor olması  3-Öğretmenlerin öğrenci şiddetine maruz kalıyor olması  4-Okul duvarlarının çatlak olması  5-Velilerin ilgisiz olması  6-Millî eğitimin okulumuzun tadilat ve onarımı ile ilgili ivedilikle hareket etmemesi  7-Toplumun tüm özel eğitime ihtiyacı olanlara karşı bilinçsiz yaklaşması ve olumsuz davranış ve alışkanlıkları edinmelerine neden olması  8-Velilerin ekonomik durumlarının yetersiz olması  9-Velilerin eğitim seviyelerinin yetersiz olması  10-Velilerin çocuklarına karşı duyarsız olması  11-Okulumuzun elektrik tesisatının yetersiz olması  12-Düşük akademik yetersizliği olan ve çoklu engelli çocukların okulumuza yönlendirilmesi  13-Bursanın deprem bölgesinde olması  14-Atama bekleyen öğretmenlerin ağır düzeyde zihinsel engellilere eğitim veren okulları tercih etmemesi  15-Okula tayin isteyen öğretmenlerin olmaması</p>	<p style="text-align: center;"><b>GT STRATEJİLERİ</b></p> <p>1-Okulumuzdan rehber öğretmenlerin olması veli-öğretmen işbirliğini sağlar.(G21-T5)  2- Okulumuzun fiziksel olarak geniş alana sahip olması deprem anında tüm öğrencilerin ve çalışanların güvenli alana çıkarılabilmesine olanak sağlamaktadır. (G6- G7-T13)  3- Okulumuzda idare ve öğretmenler arasında iletişimin güçlü olması, öğretmenlerin okulu tercih etmelerini sağlayacaktır. (G2-G3-T15)  4- Velilerimizin okulda istihdam edilmesi öğrencilerin ücretsiz servis kullanması velilere ekonomik açıdan katkı sağlar. (G1-G24-T8)</p>	<p style="text-align: center;"><b>ZT STRATEJİLERİ</b></p> <p>1-Okuldaki kadrolu öğretmen yetersizliğini ortadan kaldırmak için okulun en iyi şekilde tanıtılması sağlanacak (Z2, T2, T15)  2-Okul genelinde İSG uygulamalarının yapılması ile deprem ve elektrik tesisatından doğabilecek risklerin ortadan kaldırılması ( Z8- T11- T13)  3-Velilerin farkındalık düzeylerindeki düşüklüğü ortadan kaldırarak sosyo-ekonomik düzeyleri ve eğitim seviyelerini yükseltmek(Z28, T5, 8, 9, 10)</p>

## ÜÇÜNCÜ BÖLÜM

GELECEĞE YÖNELİM		
8.	Misyon, Vizyon, Temel Değerler	
9.	Temalar, Amaçlar, Hedefler, Performans Göstergeleri, Faaliyet/Projeler ve Stratejiler	
10.	İzleme, Değerlendirme ve Raporlama	
11.	Eylem Planları	

### GELECEĞE YÖNELİM

#### 8. Misyon, Vizyon, Temel Değerler

##### **MİSYONUMUZ**

**Öğrencilerimize Türk Milli Eğitiminin genel amaç ve ilkeleri ile özel eğitim programı doğrultusunda eğitim öğretim veren, uygulamalı olarak özbakım ve temel yaşam becerilerini gerçekleştirebilecek, topluma faydalı ve toplum tarafından kabul gören bireyler yetiştiren bir okul olmak.**

##### **VİZYONUMUZ**

**Sürekli gelişme düşüncesinden hareketle, yaratıcılığı, yenilikleri ve değişimi destekleyen, Türkiye'ye örnek gösterilen bir okul olmak.**

## TEMEL DEĞERLERİMİZ

- Saygınlık ve Güvenilirlik
- Tarafsızlık
- Öncülük ve Yönlendiricilik
- Yenilikçilik
- Şeffaflık, Hesap Verebilirlik ve Etik Değerlere Bağlılık
- Tutarlılık ve Öngörülebilirlik
- İhtiyaç ve Beklentilere Duyarlılık
- Katılımcılık
- Sürekli Gelişim
- Yetkinliğe ve Uzmanlığa Önem Vermek
- Çalışkanlık
- Dürüstlük

## 9. Temalar, Amaçlar, Hedefler, Performans Göstergeleri, Faaliyet/Projeler ve Stratejiler

Faaliyetlerden yola çıkarak belirlenmelidir. Tema başlığı mümkün olduğu kadar kısa olmalı, 2, 3 kelimeyi geçmemelidir.

Okul/Kurum için Tema başlıkları

Temalar
1-Eğitim Ve Öğretme Erişim
2-Eğitim Ve Öğretimde Kalite
3-Kurumsal Kapasite

## STRATEJİK PLAN GENEL TABLOSU

TEMA-1	STRATEJİK AMAÇ	STRATEJİK HEDEFLER
EĞİTİM ÖĞRETİME ERİŞİM	Özel eğitime ihtiyaç duyan bireylerin, her tür ve kademedeki eğitimlerinin kesintisiz sürdürülebilmesi için her türlü iyileştirme (rehabilitasyon) sağlayacak imkanlar hazırlamak.	Bireylerin, okula devamının sağlanması, okullaşmayan öğrencilerin tespiti ve okula kazandırılmasını sağlamak.
TEMA-2	STRATEJİK AMAÇ	STRATEJİK HEDEFLER
EĞİTİM VE ÖĞRETİMDE KALİTE	Bireylerin, toplum içindeki rollerini gerçekleştiren, başkaları ile iyi ilişkiler kurabilen, iş birliği içinde çalışabilen, çevresine uyum sağlayabilen, üretici ve mutlu bir vatandaş olarak yetişmelerini sağlamak.	Öğrenciyi merkez alan bir yaklaşımla, öğrencilerin akademik, sosyal, sportif ve kültürel alanda gelişimlerini sağlamak ve idareci, öğretmen, öğrenci, veli arasındaki iletişimi artırmak.
TEMA-3	STRATEJİK AMAÇ	STRATEJİK HEDEFLER
KURUMSAL KAPASİTE	Uygun eğitim programları ile özel yöntem, personel ve araç-gereç kullanarak, donanımlı insan kaynakları ile fiziki ve mali alt yapısını tamamlamış, kurumsallaşmasını sağlamış, bilişim teknolojilerini iyi kullanan bir kurum olmak.	İnsan kaynaklarının eğitimi ve geliştirilmesini sağlamak. Kaynakları doğru, verimli kullanarak çağın koşullarına ve coğrafi risklere uygun olarak okulun ve dersliklerin öğrenci sosyal ve fiziksel gelişimine uygun olarak düzenlenmek. Okulumuzda stratejik yönetim anlayışının yerleşmesini sağlamak.

# Stratejik Amaç ve Hedefler

## TEMA 1: EĞİTİM – ÖĞRETİM ERİŞİM

### STRATEJİK AMAÇ 1

Özel eğitime ihtiyaç duyan bireylerin, her tür ve kademedeki eğitimlerinin kesintisiz sürdürülebilmesi için her türlü iyileştirme (rehabilitasyon) sağlayacak imkanlar hazırlamak.

### STRATEJİK HEDEF 1.1

Bireylerin, okula devamının sağlanması, okullaşmayan öğrencilerin tespiti ve okula kazandırılmasını sağlamak.

#### AÇIKLAMA 1.1.

Ülkemizde 2012 yılında yürürlüğe giren 6287 sayılı Kanun ile zorunlu eğitim 4 yıl süreli ilkokul, 4 yıl süreli ortaokul ve 4 yıl süreli lise eğitimini kapsayacak şekilde 12 yıla çıkarılmıştır. Ülkemizde 259282 öğrencinin özel eğitim okullarına devam ettiği bilinmektedir. Kanun'un temel amaçlarından biri toplumun ortalama eğitim süresini yükseltmek, bir diğeri ise çocukların ilgi, ihtiyaç ve yetenekleri doğrultusunda yönlendirilmelerini mümkün kılmaktır.

### PERFORMANS GÖSTERGELERİ 1.1

- \* 10 gün ve üzeri devamsızlık oranı
- \* Devamsızlık yapan öğrencilerin ailelerine devamsızlık mektubu gönderme sayısı
- \* Devamsızlık yapan öğrencilere yapılan ev ziyareti sayısı
- \* Eğitim ve öğretimden erken ayrılma oranı
- \* Kademelerine göre öğrenci sayıları (ayrı ayrı göstergeler şeklinde yazılması uygun olacaktır)

### STRATEJİLER

- \*Okula devam etmeyen öğrencilerin tespit edilmesi
- \*Okula devamının sağlanması

## **2. TEMA: EĞİTİM VE ÖĞRETİMDE KALİTE**

### **STRATEJİK AMAÇ 2**

Bireylerin, toplum içindeki rollerini gerçekleştiren, başkaları ile iyi ilişkiler kurabilen, iş birliği içinde çalışabilen, çevresine uyum sağlayabilen, üretici ve mutlu bir vatandaş olarak yetişmelerini sağlamak.

### **STRATEJİK HEDEF 2.1**

Öğrenciyi merkez alan bir yaklaşımla, öğrencilerin akademik, sosyal, sportif ve kültürel alanda gelişimlerini sağlamak ve idareci, öğretmen, öğrenci, veli arasındaki iletişimi artırmak.

### **AÇIKLAMALAR 2.1**

Eğitim imkânlarından faydalanan tüm bireylere kaliteli bir eğitim ortamı sağlamak, bedensel, sosyal, zihinsel ve ruhsal gelişimlerinin artırılmasını sağlamak önceliklerimizdendir. Öğrencilerimizin özbakım becerilerini arttırmak, sosyal ve sportif faaliyetlerden yararlanmasını sağlamak bu nedenle çok önemlidir.

Öğrencilerimizin topluma uyum sağlamış, özbakım becerilerini gerçekleştiren, sosyal, sportif, sanatsal faaliyetlerle kendini ifade eden özellikle de zihinsel, bedensel ve ruhsal olarak sağlıklı bireyler olmalarını hedefliyoruz.

### **PERFORMANS GÖSTERGELERİ 2.1**

- \* Spor lisansı olan öğrenci oranı
- \* Sportif müsabakalara katılan öğrenci oranı
- \* Sportif müsabakalarda ödül alan öğrenci oranı
- \* Öğrencilere yönelik yapılan gezi sayısı
- \* Öğrencilere yönelik yapılan sportif faaliyet sayısı
- \* Öğrencilere yönelik yapılan sanatsal-kültürel faaliyet sayısı
- \* Öğrencilere yönelik yapılan tüm etkinliklere katılan öğrenci oranı
- \* Velilerle yönelik yapılan etkinlik sayısı
- \* Velilerin etkinliklere katılım oranı
- \* Velilerin veli toplantılarına katılım oranı



\* Okul/kurumun sahip olduđu belge sayısı (Beyaz bayrak, beslenme dostu sertifikaları vb gibi)

## **STRATEJİLER**

\*Sportif faaliyetlere katılacak öğrencilerin tespit edilmesi

\*Öğrencilerin katılacağı sportif faaliyetlerin belirlenmesi

\* Öğrencilerin katılacağı sanatsal ve kültürel faaliyetlerin belirlenmesi

\* Öğrencilerin katılacağı gezilerin belirlenmesi

\*Velilerle yapılacak etkinliklerin belirlenmesi

## **3. TEMA: KURUMSAL KAPASİTE**

### **STRATEJİK AMAÇ 3**

Uygun eğitim programları ile özel yöntem, personel ve araç-gereç kullanarak, donanımlı insan kaynakları ile fiziki ve mali alt yapısını tamamlamış, kurumsallaşmasını sağlamış, bilişim teknolojilerini iyi kullanan bir kurum olmak.

### **STRATEJİK HEDEF 3.1**

İnsan kaynaklarının eğitimi ve geliştirilmesini sağlamak.

### **AÇIKLAMALAR 3.1**

Stratejik Planımızın temel yapısını oluşturan eğitime erişim ve eğitimde kalitenin artırılması konularında istenen verimin alınabilmesi için insan kaynağının iyi bir şekilde planlanması gerekmektedir.

Çalışanlarımızın sürekli gelişimi ve potansiyellerini gerçekleştirmeleri için gerekli ortamı yaratmak, yönetici ve çalışanların performansını düzenli olarak izlenmesi hedeflenmektedir.

### **PERFORMANS GÖSTERGELERİ 3.1**

\* Hizmet içi eğitim faaliyetlerine katılan personel sayısı

\* Personel başına düşen hizmet içi eğitim saati

\* İnsan kaynaklarının eğitimi ve gelişimine yönelik işbirliğiyle yapılan eğitim faaliyetleri sayısı (Üniversiteler, STK, Belediyeler vb... )

\* Okulda görev yapan öğretmenlerin, bu okuldaki ortalama görev süresi,

## **STRATEJİLER**

\*İhtiyaç duyulan hizmet içi eğitimlerin tespit edilmesi

\*Katılacak olan personelin tespit edilmesi

### **STRATEJİK HEDEF 3.2**

Kaynakları doğru, verimli kullanarak çağın koşullarına ve coğrafi risklere uygun olarak okulu ve derslikleri öğrencilerin sosyal ve fiziksel gelişimine uygun olarak düzenlenmek.

### **AÇIKLAMALAR 3.2**

Okulumuzun fiziki ortamlarının çağın koşulları ve coğrafi risklere uygun bir biçimde iyileştirilmesi, finansal kaynakların dengeli ve verimli bir şekilde eğitimde başarıyı sürekli hale getirmesi amaçlanmaktadır.

Okulumuzun fiziki ortamlarının öğrencilerin kendilerini geliştirebileceği, engellerine uygun, sosyal, kültürel ve sportif alanlara sahip olması gerekmektedir. Okulların toplumu yönlendirdikleri düşünüldüğünde, Bakanlığımızca uygulamaya konulan “Okullar Hayat Olsun” projesi ile hem tüm bireylere hem de özel eğitime gereksinim duyan öğrencilere daha konforlu bir ortam sunulması hedeflenmektedir. Okulumuzun ihtiyaçlarının karşılanması için belediyeler, STK’lar ve hayırseverlerle işbirliğinin sistemli bir şekilde koordine edilerek tüm paydaşların memnun olması beklenmektedir.

### **PERFORMANS GÖSTERGELERİ 3.2**

\* Okul ve derslik yapımı ile büyük onarımlar için hayırsever, yerel yönetim ve STK’lar tarafından yapılan yardım miktarı

\* Donanımı yapılan eğitim ortamı ( Laboratuvar vb. )sayısı

## **STRATEJİLER**

\* Çatı onarımı için girişimlerde bulunulması

\* Sınıf ve teneffüs alanlarının havalandırılmasının sağlanması

\* Kalorifer peteklerinin ve duvarların yumuşak materyalle kaplanması

\* Atölyelere gerekli dolap ve rafların yapılması

\* Seranın kullanılabilir bir alana taşınması

\* Kum havuzunun aktif hale getirilmesi

\*Bahçedeki yürüyüş yolunun yumuşak bir zeminle kaplanması için belediyeye başvurulması

\* Parka öğrencilere uygun egzersiz aletlerinin yapılması

### **STRATEJİK HEDEF 3.3**

Okulumuzda stratejik yönetim anlayışının yerleşmesini sağlamak.

### **AÇIKLAMALAR 3.3**

Türkiye’de de Devlet Planlama Teşkilatı (DPT) öncülüğünde yapılan çalışmalar doğrultusunda, 2003 yılında 5018 sayılı Kamu Mali Yönetimi ve Kontrol Kanunuyla stratejik planlama yasal bir temele kavuşmuş ve kamu kurumları için zorunlu hale getirilmiştir. Etkin ve verimli bir eğitim öğretim hizmeti sunmak için okulumuzda stratejik yönetim anlayışını yerleştirmek gereklidir.. 5018 sayılı Kamu Mali Yönetimi ve Kontrol Kanunuyla tüm kamu kurum ve kuruluşlarına stratejik plan yapma zorunluluğu getirilmiştir. Okulumuzun ilk plan dönemi olan 2010-2014 stratejik planlama sürecinden edindiğimiz tecrübeler 2015-2019 stratejik planını oluşturmada yol gösterici olmuştur. Okulumuz 2009 yılında TKY çalışmasında Türkiye birinciliği elde etmiş ve bu çalışma kapsamında okul olarak daha kaliteli bir eğitim öğretim hizmeti sunmak için çalışanlarımıza ve hizmet verdiğimiz kesime memnuniyet anketleri uygulama ve bunların sonuçlarını politikalarımıza yansıtmaya yönelik çalışmalar yapılmıştır

5018 sayılı Kamu Mali Yönetimi ve Kontrol Kanunu’nun getirmiş olduğu stratejik plan yapma zorunluluğu kurumumuz için bir fırsata dönüştürülerek, misyonumuz gereği etkili ve verimli bir eğitim öğretim hizmeti sunmak hedeflenmektedir.

### **PERFORMANS GÖSTERGELERİ 3.3**

\* Okulda verilen SP ve Eğitimde Kalite Yönetimi Sistemi (TKY, Problem Çözme, Stratejik Planlama, Kalite Yaklaşımı vs.) eğitimleri sayısı

\* Çalışan memnuniyet oranı

\* Öğrenci memnuniyet oranı

\* Veli memnuniyet oranı

\* Toplum memnuniyet oranı

### **STRATEJİLER**

\* Okulda verilen SP ve Eğitimde Kalite Yönetimi Sistemi (TKY, Problem Çözme, Stratejik Planlama, Kalite Yaklaşımı vs.) eğitimleri sayısı belirlenmesi.

## 4.BÖLÜM

### MALİYETLENDİRME

Maliyetlendirme aşamasında, okulumuz amaç ve hedeflerine yönelik stratejiler doğrultusunda gerçekleştirilecek faaliyet ve projeler ile bunların kaynak ihtiyacı belirlenir. Maliyetlendirmenin amacı; geliştirilen politikaların ve bunların yansıttığı amaç ve hedeflerin gerektirdiği maliyetlerin ortaya konulması, politika tercihlerinin ve karar alma sürecinin rasyonelleştirilmesine katkıda bulunmak, stratejik plan ile bütçe arasındaki bağlantıyı güçlendirmek ve harcamaların önceliklendirilmesi sürecine yardımcı olmaktır.

Okulumuz Stratejik Planında amaçların gerçekleştirilmesine yönelik düzenlenen hedef harcamalarının belirlendiği maliyet tablosu oluşturulmuştur. Maliyetler belirlenirken hedeflere ulaştıracak faaliyetlerin gerçekleşme dönemi dikkate alınmıştır. Faaliyetlerin maliyetleri, plan dönemi boyunca yıllık artışları tahmini olarak hesaplanmıştır. Maliyet tablosunda öngörülen maliyetler ile tahmin edilen kaynakların örtüşmesine dikkat edilmiştir. Tahmini maliyetlerin belirlenen kaynak miktarını aşması durumunda düşük maliyetli faaliyetlerin seçilmesi, amaç ve hedeflerin zamanının değiştirilmesi ve farklı kaynakların bulunması gibi yöntemler kullanılarak gerekli güncellemeler yapılacaktır.

TEMA	STRATEJİK AMAÇLAR-HEDEFLER	2015 MALİYETİ	2016 MALİYETİ	2017 MALİYETİ	2018 MALİYETİ	2019 MALİYETİ
TEMA-1	<b>STRATEJİK AMAÇ 1</b>	0	0	0	0	0
	Stratejik Hedef 1.1	0	0	0	0	0
TEMA-2	<b>STRATEJİK AMAÇ 2</b>	0	0	0	0	0
	Stratejik Hedef 2.1	0	0	0	0	0
TEMA-3	<b>STRATEJİK AMAÇ 3</b>					
	Stratejik Hedef 3.1	0	0	0	0	0
	Stratejik Hedef 3.2	9500	10000	5000	2000	0
	Stratejik Hedef 3.3	0	0	0	0	0
<b>AMAÇLARIN TOPLAM MALİYETİ (TL)</b>		9500	10000	5000	2000	3000
<b>GENEL YÖNETİM GİDERİ</b>		24000	25000	27000	28000	30000
<b>TOPLAM MALİYETİ (TL)</b>		33500	35000	32000	30000	33000
<b>STRATEJİK PLAN TOPLAM MALİYETİ (TL)</b>		<b>163500</b>				

Tablo 12: Stratejik Plan Maliyet Tablosu

# 5.BÖLÜM

## İZLEME VE DEĞERLENDİRME

İzleme, stratejik plan uygulamasının sistematik olarak takip edilmesi ve raporlanmasıdır. Değerlendirme ise, uygulama sonuçlarının amaç ve hedeflere kıyasla ölçülmesi ve söz konusu amaç ve hedeflerin tutarlılık ve uygunluğunun analizidir. İzleme, yönetime yardımcı olan sistemli bir faaliyettir. Raporlama izleme faaliyetinin temel aracıdır. İzleme raporları objektif olmalıdır. İlerleme sağlanan alanlar yanında, ilerleme sağlanamayan konular da rapor edilmelidir.

Müdürlüğümüz Stratejik Planı'nın onayı alınıp, uygulamaya geçilmesi ile beraber izleme ve değerlendirme faaliyetleri de başlayacaktır. Performans göstergelerinin yıllara göre takibi yapılırken, her yıl Müdürlüğümüz istatistik birimi, ilgili diğer birimler, e-okul veri tabanı ve diğer kurumlardan alınan veriler değerlendirilerek sonuçlara ulaşılabilecektir. SP uygulama ve sonuçları, kalite unsurları açısından (katılımcılık, kurum içi/kurumlar arası işbirliği ve koordinasyon, iç/dış paydaşlarda sahiplenme, elde edilen sonuçların sürdürülebilirliği ve temel politika belgeleri ile uyumu vb. hususlar) değerlendirilecektir. Hedeflerle ilgili birimler, uygulama sorumluluğunun yanı sıra izleme ve değerlendirmeye ilişkin temel verilerin sağlanmasından da sorumludur. Amaç ve hedeflerin gerçekleştirilmesine ilişkin gelişmelerin yapılan faaliyetin gerçekleşme zamanına bağlı olarak belirli bir sıklıkla raporlanması ve ilgili taraflar ile kurum içi ve kurum dışı mercilerin değerlendirmesine sunulması sağlanacaktır. Raporlama genel anlamda altı aylık ve yıllık olmak üzere senede iki defa gerçekleştirilecektir. Her yılın ocak ve haziran aylarının son haftasında raporlama yapılacaktır. Raporlar iki nüsha şeklinde düzenlenip, bir tanesi performans hedeflerini gerçekleştirirmeden sorumlu birimde kalacak, diğeri ise gerekli çalışma ve değerlendirmenin yapılabilmesi için Strateji Geliştirme Hizmetleri Birimine gönderilecektir. Gelen raporlar değerlendirilerek stratejik planlama sürecinde, izleme ve değerlendirme faaliyetleri sonucunda elde edilen bilgiler kullanılarak, stratejik plan gözden geçirilecek, hedeflenen ve ulaşılan sonuçlar karşılaştırılacaktır.

Bu doğrultuda yapılan çalışmalarla uygulamalarda aksaklıkların tespiti ve giderilmesi sağlanarak hedeflere ulaşma konusunda doğru bir yaklaşım sergilenmiş olacaktır.

<b>İZLEME VE DEĞERLENDİRME</b>			
<b>İzleme ve Değerlendirme Dönemi</b>	<b>Uygulama Dönemi</b>	<b>İzleme Değerlendirme Dönemi Süreç Açıklaması</b>	<b>Raporlama Dönemi</b>
<b>Birinci İzleme ve Değerlendirme Dönemi</b>	<b>Ocak-Haziran Dönemi</b>	<p>1. Okul birimleri tarafından sorumlu oldukları göstergeler ile ilgili gerçekleşme durumlarına ilişkin verilerin toplanması ve değerlendirilmesi.</p> <p>2. Göstergelerin gerçekleşme durumları hakkında hazırlanan raporun üst yöneticiye sunulması.</p> <p>3. SP'de ortaya konulan hedefler ile bunların gerçekleşme durumu kıyaslanacaktır.</p>	<b>Her yılın Haziran ayı sonuna kadar</b>
<b>İkinci İzleme ve Değerlendirme Dönemi</b>	<b>Tüm yıl</b>	<p>1. Okul birimleri tarafından sorumlu oldukları göstergeler ile ilgili yılsonu gerçekleşme durumlarına ilişkin verilerin toplanması ve değerlendirilmesi.</p> <p>2. Üst yönetici başkanlığında diğer birim yöneticileriyle yılsonu gerçekleşmelerinin, gösterge hedeflerinden sapmaların ve sapma nedenlerinin değerlendirilerek gerekli tedbirlerin alınması.</p> <p>3. SP'de ortaya konulan hedefler ile bunların gerçekleşme durumu kıyaslanacaktır.</p>	<b>İzleyen yılın Ocak ayı sonuna kadar</b>